



# **Guide d'utilisation EasyMP Slide Converter**

## Présentation du EasyMP Slide Converter

<b>Synthèse de EasyMP Slide Converter</b> .....	<b>4</b>
Types de fichiers pris en charge par EasyMP Slide Converter .....	4
<b>Installation du logiciel</b> .....	<b>5</b>
Spécifications logicielles .....	5
Installation .....	5

## Conversion de fichiers PowerPoint en scénarios

<b>Conversion en fichier PowerPoint</b> .....	<b>8</b>
Procédure de conversion en scénario .....	8
Explication de l'écran principal .....	8
Conversion en scénario .....	9
Conversion directe d'un fichier PowerPoint en scénario .....	11
<b>Vérification et définition des paramètres du scénario</b> .....	<b>13</b>
Aperçu d'un scénario .....	13
Enregistrement d'un scénario sur un périphérique de stockage USB .....	13
Modification de l'exécution automatique .....	13
Modification des paramètres .....	14

## Annexe

<b>Désinstallation du logiciel</b> .....	<b>17</b>
<b>Limitations de EasyMP Slide Converter</b> .....	<b>18</b>
Limitations concernant le système d'exploitation .....	18
Limitations concernant PowerPoint .....	18
Limitations concernant la résolution .....	18
Autres limitations .....	18
<b>Dépannage</b> .....	<b>19</b>
Message d'erreur au démarrage de EasyMP Slide Converter .....	19
Problèmes concernant EasyMP Slide Converter .....	20

Convertir au format FSE ne s'affiche pas dans le menu contextuel de PowerPoint. ....	20
Impossible de convertir un scénario. ....	20
Impossible de lire les scénarios. ....	20

<b>Remarques générales</b> .....	<b>21</b>
À propos des symboles .....	21
Remarque générale .....	21
<b>Index</b> .....	<b>22</b>



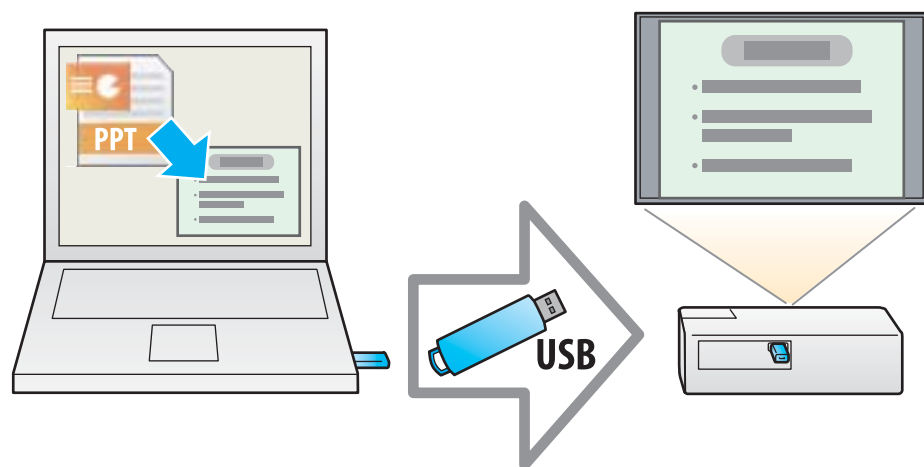
# Présentation du EasyMP Slide Converter

Ce chapitre décrit la procédure de conversion de fichiers à l'aide de EasyMP Slide Converter et d'installation du logiciel.

EasyMP Slide Converter est un logiciel de projection d'un panorama à l'aide d'un projecteur sans utilisation d'un ordinateur.

Pour lire un panorama sans ordinateur, convertissez le fichier PowerPoint en un fichier de scénario à l'aide de EasyMP Slide Converter.

Transférez les scénarios convertis vers un périphérique de stockage USB et reliez ce dernier au projecteur. Vous pouvez ensuite lire le panorama à l'aide de la fonction du projecteur Diaporama ou PC Free.



Pour plus d'informations sur Diaporama ou PC Free, consultez la documentation fournie avec votre projecteur.

## Types de fichiers pris en charge par EasyMP Slide Converter

Dans EasyMP Slide Converter, les fichiers créés avec Microsoft PowerPoint 2002/2003/2007/2010/2013 (extensions .ppt/.pps/.pptx) peuvent être convertis en scénarios.

Les deux types de scénario suivants sont disponibles.

Fichiers FSE	Scénarios conservant les animations ou effets de type diaporama configurés dans un fichier PowerPoint.
Fichiers SIT	Scénarios créé par une conversion simplifiée. Chaque diapositive est convertie en fichier JPEG. Les effets d'animation configurés dans le fichier PowerPoint ne sont pas enregistrés.

Pour plus d'informations sur le format de fichier et la méthode de conversion, consultez la section suivante.

☛ "Modification des paramètres" [p.14](#)

Vous trouverez EasyMP Slide Converter sur le CD-ROM EPSON Projector Software. Installez le logiciel sur l'ordinateur que vous utilisez.

## Spécifications logicielles

EasyMP Slide Converter est exécuté sur des ordinateurs satisfaisant la configuration suivante.

Système d'exploitation	Windows XP Service Pack 2 ou supérieur	Professionnel 32-bits Home Edition 32-bits
	Windows Vista Service Pack 1 ou supérieur	Ultimate 32-bits Enterprise 32-bits Business 32-bits Home Premium 32-bits Home Basic 32-bits
	Windows 7	Ultimate 32/64-bits Enterprise 32/64-bits Professionnel 32/64-bits Home Premium 32/64-bits Home Basic 32-bits Starter 32-bits
	Windows 8	Windows 8 32/64-bits Windows 8 Pro 32/64-bits Windows 8 Enterprise 32/64-bits
Processeur	Pentium M 1,6 GHz ou supérieur	
Quantité de mémoire	512 Mo ou plus	
Disque dur	50 Mo ou plus*1	

Affichage	Résolution supérieure à XGA (1024x768) Écran couleur 16-bits/32-bits
PowerPoint*2	Microsoft Office PowerPoint 2002 Microsoft Office PowerPoint 2003 Microsoft Office PowerPoint 2007 Microsoft Office PowerPoint 2010 32/64-bits Microsoft Office PowerPoint 2013 32/64-bits

\*1 Espace disponible requis pour l'installation. L'espace libre requis peut varier suivant le type et le nombre d'animations définis dans les fichiers PowerPoint convertis.

\*2 L'application Microsoft PowerPoint Web App n'est pas prise en charge.

## Installation

Vérifiez les points suivants avant de lancer l'installation.

- Vous devez disposer des droits d'administrateur pour installer EasyMP Slide Converter.
- Pour installer EasyMP Slide Converter, PowerPoint 2002 ou une version ultérieure et Visual Basic for Applications (VBA) doivent être installés.
- Fermez toutes les applications avant de lancer l'installation.
- Lorsque la langue sélectionnée pour l'installation est différente de la langue du système d'exploitation utilisé, il arrive que les écrans ne s'affichent pas correctement.

- 1** Mettez votre ordinateur sous tension.
- 2** Insérez le CD-ROM « EPSON Projector Software » dans l'ordinateur. Le programme d'installation démarre automatiquement.



Si le programme d'installation ne démarre pas automatiquement, ouvrez le lecteur de CD -ROM depuis **Poste de travail** (ou **Ordinateur**), puis double-cliquez sur **InstallNavi**.

**3** Suivez les instructions à l'écran pour effectuer l'installation.



Vous pouvez télécharger la dernière version de EasyMP Slide Converter depuis le site Web suivant.

<http://www.epson.com/>



# Conversion de fichiers PowerPoint en scénarios

Ce chapitre explique comment convertir un fichier PowerPoint en scénario et comment le transférer vers un périphérique de stockage USB.

Vous pouvez convertir un fichier PowerPoint en scénario pour afficher un diaporama sans connexion à un ordinateur.

## Procédure de conversion en scénario

Pour convertir des scénarios, procédez comme suit.

- 1** Démarrez EasyMP Slide Converter et sélectionnez le fichier PowerPoint.
- 2** Dans l'écran Valider, réglez des paramètres comme Enregistrer sous, Mode de conversion et Résolution du projecteur, puis convertissez en scénario.
- 3** Affichez l'aperçu du scénario converti (fichier FSE).
- 4** Copiez le scénario sur le périphérique de stockage USB connecté à l'ordinateur.
- 5** Réglez les paramètres d'exécution automatique des scénarios.  
Vous pouvez modifier les paramètres d'exécution automatique après la création des scénarios.



- Pour définir la transition de diapositives automatique, configurez le paramètre **Passer à la diapositive suivante** sur **Automatiquement après** dans PowerPoint.
- Les périphériques de stockage USB qui comprennent des fonctions de sécurité peuvent ne pas être disponibles.

## Explication de l'écran principal

Démarrez EasyMP Slide Converter pour afficher l'écran principal. Les fonctions de chaque bouton sont décrites dans le tableau suivant.



	Nom du bouton	Explication
①	Convertir	Cliquez pour afficher l'écran Sélection du fichier. Sélectionnez un fichier PowerPoint et convertissez-le en scénario. ☛ "Conversion en scénario" <a href="#">p.9</a>
②	Aperçu	Cliquez pour afficher l'écran Sélection du fichier. Sélectionnez et affichez l'aperçu du scénario converti (fichier FSE). ☛ "Aperçu d'un scénario" <a href="#">p.13</a>
③	Copier en mémoire	Cliquez pour afficher l'écran Sélection du fichier. Sélectionnez le fichier que vous souhaitez copier sur le périphérique de stockage USB puis copiez-le. ☛ "Enregistrement d'un scénario sur un périphérique de stockage USB" <a href="#">p.13</a>
④	Modifier l'exécution automatique	Cliquez pour afficher l'écran Modifier l'exécution automatique. Modifiez la configuration de l'ordre de lecture ou de lecture continue des scénarios. ☛ "Modification de l'exécution automatique" <a href="#">p.13</a>
⑤	Valider	Cliquez pour afficher l'écran Valider. Réglez des paramètres de fichier comme Enregistrer sous, Résolution et Mode de conversion. ☛ "Modification des paramètres" <a href="#">p.14</a>





Lorsque **Une fois un fichier converti, copiez-le en mémoire** est activé dans l'écran Valider, vous pouvez définir chaque élément en suivant les instructions à l'écran.

Lorsque ce paramètre est désactivé, réglez chaque élément dans l'écran principal.

## Conversion en scénario

Cette section explique, étape par étape, comment convertir un scénario.



Si vous n'avez pas besoin de modifier la configuration, vous pouvez convertir directement un fichier PowerPoint en scénario.

☛ "Conversion directe d'un fichier PowerPoint en scénario" [p.11](#)

**1** Vous pouvez démarrer EasyMP Slide Converter en utilisant l'une des méthodes suivantes.

- Pour Windows XP/Windows Vista/Windows 7:

Cliquez sur **Démarrage**, sélectionnez **Programmes** (ou **Tous les programmes**), **EPSON Projector**, puis cliquez sur **EasyMP Slide Converter**.

- Pour Windows 8 :

Ouvrez **Charmes**, puis sélectionnez **Rechercher - EasyMP Slide Converter**.

L'écran principal de EasyMP Slide Converter s'affiche.

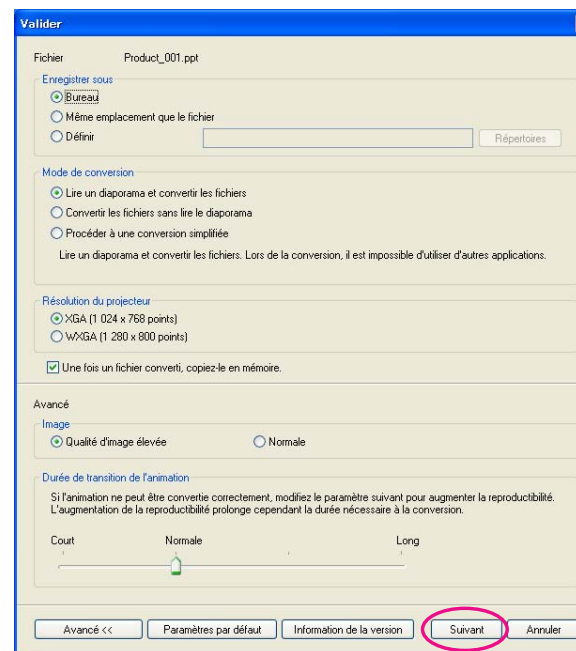
**2** Connectez le périphérique de stockage USB à l'ordinateur pour enregistrer le scénario.

**3** Cliquez sur **Convertir** dans l'écran principal. Sélectionnez le fichier PowerPoint à convertir en scénario, puis cliquez sur **Sélection**.

**4** L'écran Valider s'affiche. Définissez les paramètres requis, puis cliquez sur **Suivant**.

Pour plus d'informations sur les paramètres, consultez la section suivante.

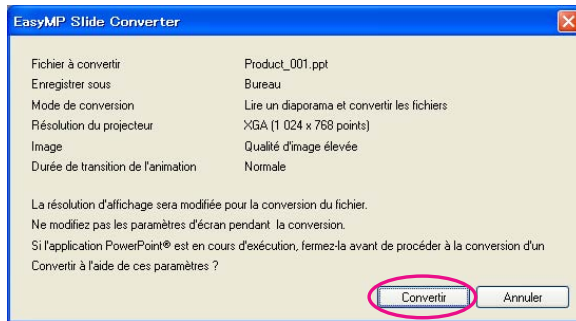
☛ "Modification des paramètres" [p.14](#)



• Si **Une fois un fichier converti, copiez-le en mémoire** n'est pas sélectionné, l'écran Valider n'apparaît pas et la procédure 5 s'affiche.

• Vous pouvez modifier des détails de paramètres en cliquant sur le bouton **Valider** dans l'écran principal.

**5** Vérifiez les détails des paramètres, puis cliquez sur **Convertir**.



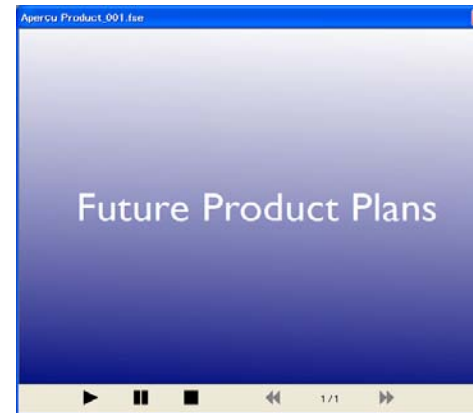
- Lors de la conversion des fichiers pendant la lecture d'un diaporama, il change automatiquement pour utiliser la résolution de l'écran en fonction de la résolution du projecteur (XGA ou WXGA). Après la conversion, la résolution d'écran précédente est rétablie.
- Le processus de conversion ne peut pas être exécuté si PowerPoint est exécuté. Fermez PowerPoint avant de démarrer la conversion. De même, ne démarrez pas PowerPoint pendant la conversion.
- Lors de la conversion, ne modifiez pas la configuration de l'affichage en changeant la résolution, en connectant un moniteur externe, ou en changeant le thème d'affichage. La conversion est annulée en cas de changement de la configuration de l'affichage.
- Si **Une fois un fichier converti, copiez-le en mémoire** n'est pas sélectionné dans l'écran Valider, les écrans de la procédure 6 ne s'affichent pas. Lorsque l'écran principal apparaît, affichez un aperçu du scénario ou copiez-le en mémoire à l'aide des boutons appropriés de l'écran principal.
- Lors de la lecture d'un diaporama et de la conversion de fichiers sur une Tablette PC, ne pas effectuer d'opérations tactiles pendant de la conversion. Sinon, la conversion n'est pas effectuée correctement car les opérations tactiles se trouvent incluses dans le scénario converti.

**6**

Lorsque l'écran de confirmation de l'aperçu s'affiche une fois la conversion terminée, cliquez sur **Oui**. Si vous ne souhaitez pas afficher l'aperçu, cliquez sur **Non** et passez à la procédure 7.

L'écran Aperçu s'affiche. Pour plus d'informations sur les fonctions de chaque bouton, consultez la section suivante.

☞ "Aperçu d'un scénario" p.13



Lorsque l'aperçu est terminé, fermez l'écran Aperçu.



L'aperçu de fichiers Jpeg (SIT) ne peut pas être affiché avec la fonction Aperçu. Lorsque **Procéder à une conversion simplifiée** est sélectionné comme Mode de conversion, l'écran de confirmation de la copie s'affiche mais pas celui de l'aperçu.

**7**

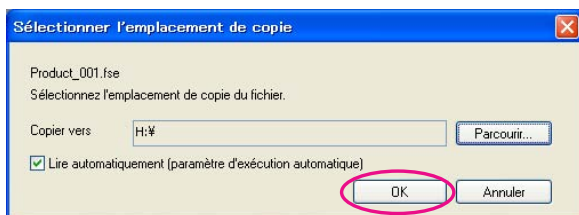
Lorsque l'écran de confirmation de la copie s'affiche, cliquez sur **Oui**.

- 8** L'écran Sélectionner l'emplacement de copie s'affiche. Cliquez sur **Parcourir** pour sélectionner le lecteur auquel le périphérique de stockage USB est connecté. Cliquez ensuite sur **OK**.

Pour modifier la configuration de l'ordre de lecture ou de lecture continue des scénarios, sélectionnez **Lire automatiquement (paramètre d'exécution automatique)**.

Vous pouvez également configurer les paramètres d'exécution automatique une fois la conversion terminée.

☛ "Modification de l'exécution automatique" p.13



Le scénario est transféré vers la destination sélectionnée.

- 9** Définissez l'exécution automatique.

- Lorsque le périphérique de stockage USB ne comporte pas de fichier d'exécution automatique :

L'écran de confirmation de lecture continue s'affiche. Si vous souhaitez créer un fichier d'exécution automatique et l'activer dans le paramètre Lecture continue, cliquez sur **Oui**.

- Lorsque le périphérique de stockage USB comporte un fichier d'exécution automatique :

Consultez la section suivante pour configurer l'exécution automatique, puis cliquez sur **OK**.

☛ "Modification de l'exécution automatique" p.13



Si plusieurs fichiers ont été choisis pour l'exécution automatique, ils sont lus dans l'ordre correspondant à la Liste de fichiers de l'exécution automatique, en partant du haut.

- 10** Retirez le périphérique de stockage USB de l'ordinateur.

Pour savoir comment procéder, consultez la documentation de l'ordinateur.

- 11** Au terme du transfert du scénario, connectez le périphérique de stockage USB au projecteur et effectuez la projection à l'aide de Diaporama ou de PC Free.

Pour plus d'informations sur Diaporama ou PC Free, consultez la documentation fournie avec votre projecteur.

## Conversion directe d'un fichier PowerPoint en scénario

Cette section explique comment convertir directement d'un fichier PowerPoint en scénario.



Ceci est utile lorsque vous souhaitez convertir sans modifier de paramètre. Les paramètres de l'écran Valider étant reproduits pendant la conversion, vérifiez les paramètres au préalable lorsque **Une fois un fichier converti, copiez-le en mémoire** n'est pas sélectionné.

- 1** Déplacez, par glisser-déposer, le fichier PowerPoint sur l'icône de EasyMP Slide Converter qui figure sur le bureau.

Ou, cliquez avec le bouton droit de la souris sur l'icône du fichier PowerPoint et sélectionnez **Convertir au format FSE**.

Notez qu'il n'est pas possible de convertir plusieurs fichiers PowerPoint. Sélectionnez un seul fichier pour la conversion.

## 2 Convertissez le fichier.

- Si **Une fois un fichier converti, copiez-le en mémoire** est sélectionné :

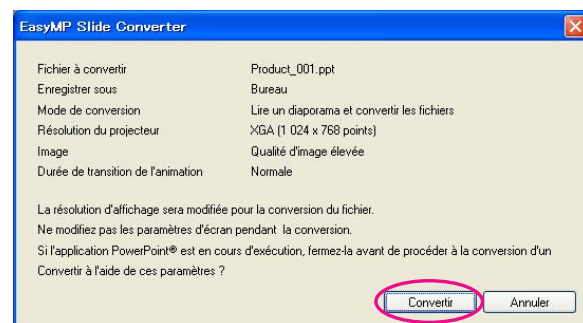
L'écran Valider s'affiche.

Pour plus d'informations sur les paramètres, consultez la section suivante.

☛ "Modification des paramètres" [p.14](#)

- Si **Une fois un fichier converti, copiez-le en mémoire** n'est pas sélectionné :

L'écran de confirmation d'aide s'affiche. Cliquez sur **Convertir**.



La conversion du fichier en scénario démarre. Lorsque **Lire un diaporama et convertir les fichiers** est sélectionné comme Mode de conversion, le diaporama s'affiche.

## 3 Affichez l'aperçu du scénario converti, puis transférez-le sur le périphérique de stockage USB.

- Si **Une fois un fichier converti, copiez-le en mémoire** est sélectionné :

☛ Passez à la procédure 6 de "[Conversion en scénario](#)".

- Si **Une fois un fichier converti, copiez-le en mémoire** n'est pas sélectionné :

L'écran principal s'affiche une fois la conversion terminée.

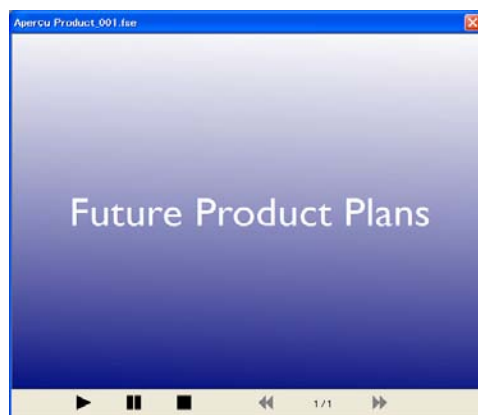
Définissez ensuite des paramètres tels que l'aperçu du scénario, la copie en mémoire et l'exécution automatique.






☛ "Explication de l'écran principal" [p.8](#)

## Aperçu d'un scénario

Vous pouvez contrôler le scénario sur l'écran d'aperçu après la conversion. Cliquez sur le bouton **Aperçu** dans l'écran principal pour afficher l'écran d'aperçu.

Pour plus d'informations sur les fonctions de chaque bouton, consultez le tableau suivant.



 <b>Lire</b>	Démarré l'aperçu. Cette fonction permet également de reprendre la lecture de scénarios arrêtés ou interrompus. Si les animations de fichiers PowerPoint ne sont pas lues automatiquement, elles peuvent l'être l'une après l'autre en appuyant sur le bouton <b>Lire</b> .
 <b>Pause</b>	Interrompt l'aperçu.
 <b>Arrêter</b>	Arrête la lecture et revient à la première diapositive.
 <b>Diapositive précédente</b>	Revient à la diapositive précédente.
 <b>Diapositive suivante</b>	Passe à la diapositive suivante.

## Enregistrement d'un scénario sur un périphérique de stockage USB

Cette section explique comment transférer un scénario converti sur un périphérique de stockage USB.

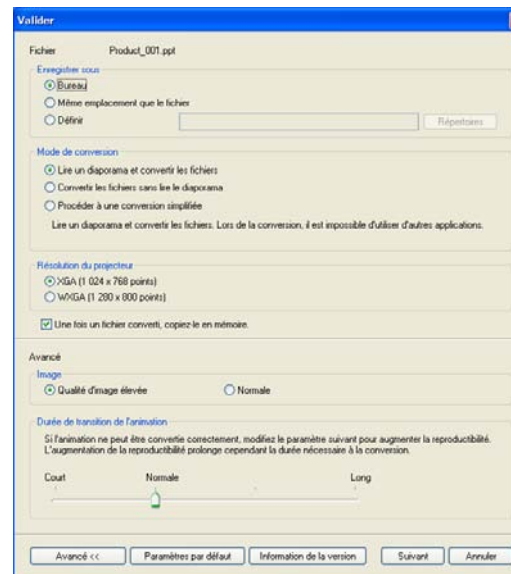
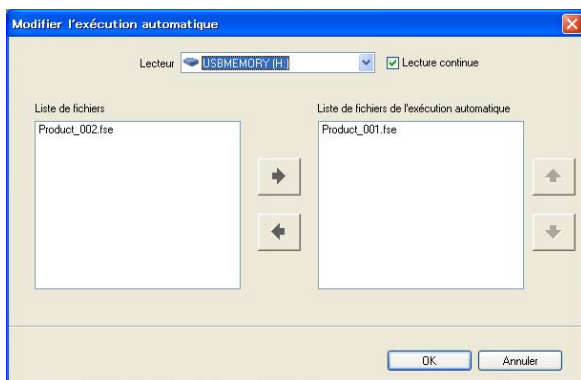
- 1** Connectez le périphérique de stockage USB à l'ordinateur.
- 2** Démarrez EasyMP Slide Converter.
- 3** Cliquez sur le bouton **Copier en mémoire**.
- 4** Suivez les instructions à l'écran pour transférer le scénario.





## Modification de l'exécution automatique

Vous pouvez modifier l'exécution automatique pour spécifier l'ordre de lecture des scénarios ou la lecture des scénarios en continu.

Cliquez sur le bouton **Modifier l'exécution automatique** dans l'écran principal pour afficher l'écran Modifier l'exécution automatique.

Pour modifier l'exécution automatique, consultez le tableau suivant.



<b>Lecteur</b>	Sélectionnez le lecteur pour lequel modifier le fichier d'exécution automatique.
<b>Lecture continue</b>	Pour redémarrer la projection à partir du premier scénario à la fin de la projection de tous les scénarios de la Liste de fichiers de l'exécution automatique, sélectionnez <b>Lecture continue</b> .
<b>Liste de fichiers</b>	Une liste de scénarios pour lesquels l'exécution automatique n'est pas activée s'affiche.
<b>Liste de fichiers de l'exécution automatique</b>	Une liste de scénarios pour lesquels l'exécution automatique est activée s'affiche dans l'ordre de la lecture. Cliquez sur les boutons   pour changer l'ordre.
 	Le scénario est enregistré et supprimé dans le fichier d'exécution automatique.

<b>Fichier</b>	Le nom du fichier PowerPoint à convertir s'affiche.
<b>Enregistrer sous</b>	Sélectionnez où enregistrer le scénario.

## Modification des paramètres

Cliquez sur le bouton **Valider** dans l'écran principal pour afficher l'écran Valider.

Pour plus d'informations sur les paramètres, consultez le tableau suivant.

<b>Mode de conversion</b>	<p>Sélectionnez le mode de conversion du fichier PowerPoint.</p> <ul style="list-style-type: none"> <li>• <b>Lire un diaporama et convertir les fichiers</b> Le diaporama s'affiche pendant la conversion, permettant ainsi de contrôler le diaporama à mesure qu'il est converti. L'exécution d'autres applications est impossible pendant la conversion. Le fichier est enregistré au format FSE.</li> <li>• <b>Convertir les fichiers sans lire le diaporama</b> Un diaporama ne s'affiche pas pendant la conversion. Les effets définis pour les diapositives ne sont pas convertis. Le fichier est enregistré au format FSE. Ce paramètre ne peut pas être sélectionné si Windows Aero est désactivé lorsque vous utilisez PowerPoint 2013 sous Windows 7.</li> <li>• <b>Procéder à une conversion simplifiée</b> Convertissez en fichier JPEG. Les effets d'animation configurés dans le fichier PowerPoint ne sont pas enregistrés. Le fichier est enregistré au format SIT.</li> </ul>
<b>Résolution du projecteur</b>	<p>Sélectionnez la résolution du projecteur qui projettera le scénario. Les scénarios pour lesquels la résolution WXGA (1 280 x 800 points) a été définie ne peuvent pas être lus sur des projecteurs de type XGA.</p>
<b>Une fois un fichier converti, copiez-le en mémoire.</b>	<p>Sélectionnez pour suivre la procédure de conversion étape par étape. Si cet élément est sélectionné, l'écran Valider s'affiche chaque fois qu'un fichier est converti.</p>
<b>Avancé</b>	<p>Basculez entre Afficher/Cacher pour Avancé.</p>
<b>Paramètres par défaut</b>	<p>Les paramètres modifiés reprennent leurs valeurs par défaut. Cliquez sur <b>OK</b> pour enregistrer les paramètres.</p>
<b>Information de la version</b>	<p>Affichez les informations relatives à la version de l'application.</p>

Les éléments suivants concernent les paramètres avancés.

<b>Image</b>	<p>Définissez la qualité d'image du fichier converti.</p> <p>Lorsque le paramètre <b>Normale</b> est défini, la taille du fichier est plus petite qu'avec Qualité d'image élevée mais la qualité d'image est inférieure. Le paramètre <b>Qualité d'image élevée</b> est recommandé.</p> <p>Lorsque <b>Procéder à une conversion simplifiée</b> est sélectionné sous Mode de conversion, la qualité d'image ne peut pas être définie.</p>
<b>Durée de transition de l'animation</b>	<p>Définissez la reproductibilité (durée de transition) d'animation du fichier converti.</p> <p>Les animations pour lesquelles une durée ou une répétition est définie peuvent ne pas être converties correctement. Si vous ne pouvez pas convertir l'animation correctement, définissez une durée de transition plus longue afin d'augmenter la reproductibilité.</p> <p>Lorsque <b>Procéder à une conversion simplifiée</b> est sélectionné sous Mode de conversion, la durée de transition ne peut pas être définie.</p>



# Annexe



Vérifiez les points suivants avant de lancer la désinstallation.

- Vous devez disposer des droits d'administrateur pour désinstaller EasyMP Slide Converter.
- Fermez toutes les applications ouvertes avant de lancer la désinstallation.

## Sous Windows XP

- 1** Cliquez sur **Démarrer** et sélectionnez **Panneau de configuration**.
- 2** Double-cliquez sur **Ajouter ou supprimer des programmes**.
- 3** Sélectionnez EasyMP Slide Converter, puis cliquez sur **Modifier/Supprimer**.

## Sous Windows Vista/Windows 7

- 1** Cliquez sur **Démarrer** et sélectionnez **Panneau de configuration**.
- 2** Cliquez sur **Désinstaller un programme** dans la catégorie **Programme**.
- 3** Sélectionnez EasyMP Slide Converter, puis cliquez sur **Désinstaller/Modifier**.

## Sous Windows 8

- 1** Ouvrez Charmes, puis sélectionnez **Rechercher**.
- 2** Faites un clic droit ( appuyez et maintenez ) **EasyMP Slide Converter**.
- 3** Sélectionnez **Désinstaller** à partir de la barre d'application.

Lors de l'utilisation de EasyMP Slide Converter, les restrictions suivantes s'affichent.

---

## Limitations concernant le système d'exploitation

- Si vous utilisez Windows XP Service Pack 2, le programme peut s'arrêter soudainement lorsque vous sélectionnez un fichier PowerPoint sur un ordinateur de bureau. Afin de résoudre ce problème, mettez à jour Windows XP Service Pack 3 ou consultez un commercial local figurant sur la liste des contacts pour projecteurs Epson.  
☛ [Liste des contacts pour projecteurs Epson](#)
- Si des fenêtres comme le Gestionnaire des tâches de Windows sont ouvertes, fermez-les avant d'exécuter la conversion.
- Lors de la lecture d'un diaporama et de la conversion de fichiers sur une Tablette PC, ne pas effectuer d'opérations tactiles pendant de la conversion. Sinon, la conversion n'est pas effectuée correctement car les opérations tactiles se trouvent incluses dans le scénario converti.

---

## Limitations concernant PowerPoint

- Lors de l'exécution d'une conversion simplifiée à l'aide de PowerPoint 2007 Service Pack 1, une partie de l'image est noircie après la conversion. Ce problème sera résolu si vous mettez le logiciel à jour vers PowerPoint 2007 Service Pack 2.
- Les effets de la lecture continue définis dans PowerPoint ne peuvent pas être convertis. Afin de lire un fichier en continu, définissez le paramètre **Lecture continue** dans EasyMP Slide Converter.  
☛ "Conversion en fichier PowerPoint" [p.8](#)
- Si un fichier PowerPoint, configuré de manière à exécuter automatiquement un diaporama ou le lancement d'animations, est converti le fichier peut ne pas s'afficher ou fonctionner correctement après la conversion.

- Dans PowerPoint 2002 ou PowerPoint 2003, certains objets du diaporama peuvent ne pas s'afficher correctement ou une partie de l'image est noircie après la conversion.
- Sous Windows Vista ou Windows 7, PowerPoint 2002 n'est pas pris en charge.
- Il est impossible de convertir l'audio et la vidéo contenus dans des fichiers PowerPoint ou des animations comme PowerPoint Game.
- Lors de la conversion d'un fichier en utilisant PowerPoint 2010 dans Windows Vista ou dans Windows 7, le réglage de l'écran Windows Aero est désactivé.

---

## Limitations concernant la résolution

- Si la résolution de l'ordinateur utilisé ne propose pas le réglage 1 280x800 ou 1 280x768 et que **Lire un diaporama et convertir les fichiers** est sélectionné, vous ne pouvez sélectionner WXGA comme résolution du projecteur.

---

## Autres limitations

- Les effets définis pour la première diapositive ne peuvent pas être convertis quel que soit le Mode de conversion.
- Lorsque **Convertir les fichiers sans lire le diaporama** est sélectionné, les effets de changement d'écran ne peuvent pas être convertis.
- Il se peut que les applications qui utilisent des fonctions DirectX ne s'affichent pas correctement.

## Message d'erreur au démarrage de EasyMP Slide Converter

Messages d'erreur	Solution
L'application ne peut être utilisée avec votre version de système d'exploitation. Mettez votre système d'exploitation à jour en fonction de la version requise.	EasyMP Slide Converter ne peut pas être installé sur le système d'exploitation utilisé. Installez-le sur un système d'exploitation pris en charge. ☛ "Spécifications logicielles" p.5
Pour utiliser EasyMP Slide Converter, vous devez disposer de l'application PowerPoint® 2002 ou d'une version plus récente.	Réinstallez EasyMP Slide Converter après avoir installé PowerPoint 2002 ou une version ultérieure. ☛ "Installation du logiciel" p.5
Fermez PowerPoint® et convertissez le fichier.	Lorsque PowerPoint est en cours d'exécution, le processus de conversion peut ne pas se terminer normalement. Fermez PowerPoint, puis convertissez le fichier.
Impossible de démarrer cette application : un autre logiciel EPSON Projector (Easy Interactive Tools) est déjà en cours d'exécution.	Fermez Easy Interactive Tools, puis démarrez EasyMP Slide Converter.
Le fichier indiqué ne peut être enregistré à l'emplacement indiqué. Sélectionnez un autre emplacement et réessayez.	Parfois, vous pouvez ne pas être en mesure d'enregistrer un fichier comme si vous ne disposiez pas d'un accès en écriture sur le dossier spécifié. Sélectionnez un autre emplacement et réessayez.
Le fichier indiqué ne peut être copié à l'emplacement indiqué. Sélectionnez un autre emplacement et réessayez.	
L'emplacement indiqué ne dispose pas de suffisamment d'espace disponible. Sélectionnez un autre emplacement et réessayez.	L'espace disponible est insuffisant sur le lecteur spécifié pour enregistrer le fichier. Effacez les fichiers superflus sur ce lecteur afin de libérer de l'espace et de pouvoir sauvegarder le fichier.
Le fichier ne peut être copié : l'espace disponible sur le lecteur indiqué est insuffisant.	L'espace disponible est insuffisant sur le lecteur spécifié pour transférer le scénario. Effacez les fichiers superflus sur ce lecteur afin de libérer de l'espace et de pouvoir envoyer le scénario.
Ce fichier ne peut être enregistré à l'emplacement indiqué : l'espace disponible est insuffisant.	L'espace disponible est insuffisant sur le lecteur spécifié pour définir l'exécution automatique. Effacez les fichiers superflus afin de libérer de l'espace et de pouvoir écrire le fichier.
EasyMP Slide Converter ne peut pas être utilisé sur cet ordinateur. Voir le guide d'utilisation pour plus d'informations.	EasyMP Slide Converter ne peut pas être utilisé sur des ordinateurs Windows 8 qui utilisent WDDM (pilote graphique) 1.0. Utilisez un ordinateur qui prend en charge la version WDDM 1.1 ou une version ultérieure.

## Problèmes concernant EasyMP Slide Converter

### Convertir au format FSE ne s'affiche pas dans le menu contextuel de PowerPoint.

Vérification	Solution
PowerPoint a-t-il été installé après l'installation de EasyMP Slide Converter ?	Le menu peut ne pas apparaître si PowerPoint est installé après l'installation de EasyMP Slide Converter. Réinstallez EasyMP Slide Converter.

### Impossible de convertir un scénario.

Vérification	Solution
PowerPoint fonctionne-t-il ?	Fermez PowerPoint avant de démarrer la conversion. De même, ne démarrez pas PowerPoint pendant la conversion.
Les diapositives ou le diaporama personnalisé ont-ils été définis sous le paramètre Mode Diapositive ?	Vous ne pouvez pas effectuer la conversion lorsque les diapositives ou le diaporama personnalisé ont été définis sous le paramètre Mode Diapositive. Sélectionnez Tous sous Mode Diapositive.
Le fichier PowerPoint est-il prévisualisé dans Explorer ?	Si le fichier PowerPoint est affiché dans une fenêtre de prévisualisation sous Windows Vista ou Windows 7, fermez l'aperçu avant de lancer la conversion.
Est-ce que <b>Convertir des fichiers sans lecture de diaporama</b> est sélectionné lors de l'utilisation de plusieurs moniteurs ?	Lorsque l'affichage de votre ordinateur est réglé en multi-écrans et que vous utilisez PowerPoint 2010, sélectionnez <b>Lire un diaporama et convertir des fichiers</b> comme Mode de conversion. Si vous souhaitez sélectionner <b>Convertir des fichiers sans lecture de diaporama</b> comme Mode de conversion, vous devez annuler le réglage multi-écrans.
Est-ce que le fichier PowerPoint est protégé par mot de passe ?	Lorsque vous utilisez PowerPoint 2013, vous ne pouvez pas convertir de fichier PowerPoint protégé par mot de passe. Enlevez le mot de passe, puis effectuez la conversion.

### Impossible de lire les scénarios.

Vérification	Solution
Avez-vous sélectionné la résolution correcte ?	Lorsque la résolution du projecteur qui projette le scénario est de type XGA, les scénarios pour lesquels la résolution WXGA (1 280 × 800 points) est définie ne peuvent pas être lus. Projetez après la conversion du fichier PowerPoint en fichier de scénario XGA (1 024 × 768 points).

Tous droits réservés. Toute reproduction, intégration dans un système d'archivage ou diffusion par un procédé électronique, mécanique, par photocopie, enregistrement ou tout autre procédé est interdite sans l'autorisation écrite préalable de Seiko Epson Corporation. Aucune responsabilité du fait du brevet n'est acceptée suite à l'utilisation des présentes informations. De même, aucune responsabilité n'est acceptée pour les dommages résultant de l'utilisation des informations contenues dans le présent document.

Seiko Epson Corporation et ses filiales déclinent toute responsabilité envers l'acheteur de ce produit ou de tiers pour les dommages, pertes, coûts ou frais encourus par l'acheteur ou des tiers suite à un accident, une mauvaise utilisation ou une utilisation incorrecte de ce produit ou des modifications, réparations ou altérations non autorisées de ce produit ou, (sauf aux États-Unis) au non-respect des conditions d'utilisation données par Seiko Epson Corporation.

Seiko Epson Corporation ne peut être tenue responsable de tout dommage ou problème résultant de l'utilisation d'accessoires ou de pièces détachées qui ne sont pas d'origine Epson ou approuvées EPSON par Seiko Epson Corporation.

Le contenu de ce guide peut être modifié ou mis à jour sans avertissement préalable.

Les illustrations figurant dans ce guide peuvent différer du projecteur.

XP, Windows Vista, Windows 7, et Windows 8 ; et plusieurs versions de Windows peuvent être nommées, par exemple, Windows XP/Vista, avec une omission de l'annotation Windows.

---

## Remarque générale

XGA est une marque commerciale ou une marque déposée de International Business Machines Corporation.

Microsoft, Windows, Windows Vista, PowerPoint et le logo Windows sont des marques commerciales ou des marques déposées de Microsoft Corporation aux États-Unis et/ou dans d'autres pays.

Les autres noms de produits cités dans le présent guide sont donnés à titre d'information uniquement et lesdits produits peuvent constituer des marques de leurs propriétaires respectifs. Epson décline tout droit quant à ces produits.

### Copyright des logiciels :

Ce produit utilise des logiciels libres ainsi que des logiciels dont cette société détient les droits.

©SEIKO EPSON CORPORATION 2013. All rights reserved.

412486000FR

---

## À propos des symboles

Système d'exploitation Microsoft® Windows® XP Professional

Système d'exploitation Microsoft® Windows® XP Home Edition

Système d'exploitation Microsoft® Windows Vista®

Système d'exploitation Microsoft® Windows® 7

Système d'exploitation Microsoft® Windows® 8

Dans ce guide, on se réfère aux systèmes d'exploitation ci-dessus sous la forme "Windows XP", "Windows Vista", "Windows 7", et "Windows 8". En outre, le terme collectif Windows peut être utilisé pour désigner Windows

<b>A</b>		Liste de fichiers de l'exécution automatique ..... 14	
Aperçu .....	8, 10, 13		
Avancé .....	15		
<b>C</b>		<b>M</b>	
Conversion du scénario .....	9, 11	Mode de conversion .....	15
Convertir au format FSE .....	11	Modifier l'exécution automatique .....	8, 13
Copier en mémoire .....	13	<b>R</b>	
<b>D</b>		Résolution du projecteur .....	15
Dépannage .....	19	<b>S</b>	
Désinstallation .....	17	Sélectionner l'emplacement de copie .....	11
Durée de transition de l'animation .....	15	<b>U</b>	
<b>E</b>		Une fois un fichier converti, copiez-le en mémoire. ....	15
Écran principal .....	8		
Écran Valider .....	14		
Enregistrer sous .....	14		
exécution automatique .....	13		
<b>F</b>			
Format de fichier .....	4		
<b>I</b>			
Image .....	15		
Installation .....	5		
<b>L</b>			
Lecteur .....	14		
Lecture continue .....	14		
Liste de fichiers .....	14		