



# **Guida operativa di EasyMP Slide Converter**

## Panoramica di EasyMP Slide Converter

---

<b>Riepilogo di EasyMP Slide Converter</b> .....	<b>4</b>
Tipi di file supportati da EasyMP Slide Converter .....	4
<b>Installazione del software</b> .....	<b>5</b>
Requisiti software .....	5
Installazione .....	5

## Conversione dei file PowerPoint in scenari

---

<b>Conversione di un file PowerPoint</b> .....	<b>8</b>
Procedura di conversione in scenario .....	8
Descrizione della schermata principale .....	8
Conversione in uno scenario .....	9
Conversione diretta da un file PowerPoint a uno scenario .....	12
<b>Verifica e configurazione delle impostazioni relative allo scenario</b> .....	<b>13</b>
Anteprima di uno scenario .....	13
Salvataggio di uno scenario su una periferica di memorizzazione USB .....	13
Modifica di AutoRun .....	13
Modifica delle impostazioni .....	14

## Appendice

---

<b>Disinstallazione del software</b> .....	<b>17</b>
<b>EasyMP Slide Converter Limitazioni</b> .....	<b>18</b>
Limitazioni relative al sistema operativo .....	18
Limitazioni relative a PowerPoint .....	18
Limitazioni relative alla risoluzione .....	18
Altre limitazioni .....	18

## Risoluzione problemi .....

<b>Risoluzione problemi</b> .....	<b>19</b>
Messaggio di errore all'avvio di EasyMP Slide Converter .....	19
Problemi relativi a EasyMP Slide Converter .....	20
Converti in FSE non viene visualizzato nel menu contestuale di PowerPoint.	
.....	20
Impossibile convertire in uno scenario. ....	20
Impossibile riprodurre gli scenari. ....	20

## Note Generali .....

<b>Note Generali</b> .....	<b>21</b>
Indicazioni .....	21
Avviso Generale .....	21

## Indice .....

22



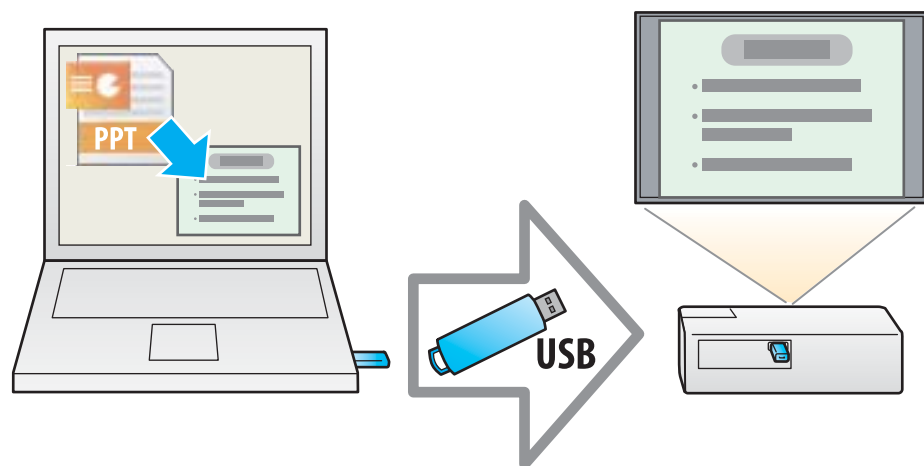
## **Panoramica di EasyMP Slide Converter**

Il capitolo descrive la conversione di file tramite EasyMP Slide Converter e l'installazione del software.

EasyMP Slide Converter è un software che consente di riprodurre una presentazione senza la necessità di connettere il proiettore a un computer.

Per riprodurre una presentazione senza connessione a un computer, convertire il file PowerPoint in file di scenario tramite EasyMP Slide Converter.

Trasferire i file di scenario convertiti in una periferica di memorizzazione USB ed eseguire l'installazione nel proiettore. È quindi possibile riprodurre la presentazione utilizzando una delle funzioni del proiettore, Slideshow o PC Free.



Per ulteriori informazioni su Slideshow e PC Free, consultare la documentazione allegata al proiettore.

## Tipi di file supportati da EasyMP Slide Converter

In EasyMP Slide Converter, è possibile convertire file creati con Microsoft PowerPoint 2002/2003/2007/2010/2013 (estensioni .ppt/.pps/.pptx).

Sono disponibili i due tipi seguenti di scenari.

File FSE	Scenari che mantengono gli effetti e le animazioni della presentazione impostati nel file PowerPoint.
File SIT	Scenari creati tramite conversione semplificata. Ogni diapositiva viene convertita in formato JPEG. Gli effetti di animazione impostati nel file PowerPoint non sono salvati.

Per ulteriori informazioni sul formato e sul metodo di conversione, consultare la sezione seguente.

☛ "Modifica delle impostazioni" [p.14](#)

EasyMP Slide Converter è contenuto nel CD-ROM EPSON Projector Software. Installare il software sul computer in uso.

## Requisiti software

EasyMP Slide Converter funziona su computer aventi i seguenti requisiti.

Sistema operativo	Windows XP Service Pack 2 o versioni successive	Professional 32 bit Home Edition 32 bit
	Windows Vista Service Pack 1 o versioni successive	Ultimate 32 bit Enterprise 32 bit Business 32 bit Home Premium 32 bit Home Basic 32 bit
	Windows 7	Ultimate 32/64 bit Enterprise 32/64 bit Professional 32/64 bit Home Premium 32/64 bit Home Basic 32 bit Starter 32 bit
	Windows 8	Windows 8 32/64 bit Windows 8 Pro 32/64 bit Windows 8 Enterprise 32/64 bit
CPU	Pentium M 1,6 GHz o superiore	
Memoria	512 MB o superiore	
Spazio disco	50 MB o superiore*1	

Display	Risoluzione maggiore di XGA (1024x768) Schermo a colori full-color a 16 bit/32 bit
PowerPoint*2	Microsoft Office PowerPoint 2002 Microsoft Office PowerPoint 2003 Microsoft Office PowerPoint 2007 Microsoft Office PowerPoint 2010 32/64 bit Microsoft Office PowerPoint 2013 32/64 bit

\*1 Spazio necessario per l'installazione. Lo spazio necessario può variare a seconda del tipo o della quantità di animazioni impostate nei file PowerPoint da convertire.

\*2 Microsoft PowerPoint Web App non supportato.

## Installazione

Verificare i seguenti punti prima di iniziare l'installazione.

- Per installare EasyMP Slide Converter è necessario il ruolo di amministratore.
- Per installare EasyMP Slide Converter, PowerPoint 2002 o versione successiva e Visual Basic for Applications (VBA) devono essere installati.
- Chiudere tutte le applicazioni in esecuzione prima di avviare l'installazione.
- Se la lingua selezionata per l'installazione è diversa da quella del sistema operativo in uso, le schermate potrebbero non essere visualizzate correttamente.

- 1** Accendere il computer.
- 2** Inserire il CD-ROM EPSON Projector Software nel computer. Il programma di installazione si avvia automaticamente.



Se il programma di installazione non si avvia automaticamente, aprire l'unità CD-ROM da **Risorse del computer** (o **Computer**), quindi fare doppio clic su **InstallNavi**.

**3** Seguire le istruzioni a video per effettuare l'installazione.



È possibile scaricare l'ultima versione di EasyMP Slide Converter dal seguente sito Web.

<http://www.epson.com/>



## **Conversione dei file PowerPoint in scenari**

Il capitolo spiega come convertire un file PowerPoint in uno scenario e come trasferirlo a una periferica di memorizzazione USB.

È possibile convertire un file PowerPoint in scenario per proiettare una presentazione senza collegare un computer.



## Procedura di conversione in scenario

Gli scenari vengono convertiti utilizzando la procedura seguente.

- 1** Avviare EasyMP Slide Converter e selezionare il file PowerPoint.
- 2** Nella schermata Applica, configurare le impostazioni quali Salva in, Modo conversione e Risoluzione proiettore, quindi eseguire la conversione in scenario.
- 3** Anteprima dello scenario convertito (file FSE).
- 4** Copiare lo scenario su un dispositivo di memorizzazione USB collegato al computer.
- 5** Definire le impostazioni AutoRun relative agli scenari.  
È possibile modificare le impostazioni AutoRun dopo la creazione degli scenari.



- Per impostare la riproduzione automatica delle diapositive, impostare **Avanzamento diapositive** su **Automaticamente** in PowerPoint.
- Può non essere possibile utilizzare periferiche di memorizzazione USB che incorporano funzioni di sicurezza.

	Nome pulsante	Descrizione
①	Converti	Fare clic per visualizzare la schermata Selezione file. Selezionare un file PowerPoint e convertirlo in uno scenario. ☛ "Conversione in uno scenario" <a href="#">p.9</a>
②	Anteprima	Fare clic per visualizzare la schermata Selezione file. Selezionare e visualizzare l'anteprima dello scenario convertito (file FSE). ☛ "Anteprima di uno scenario" <a href="#">p.13</a>
③	Copia su memoria	Fare clic per visualizzare la schermata Selezione file. Selezionare il file da copiare sul dispositivo di memorizzazione USB, quindi copiare. ☛ "Salvataggio di uno scenario su una periferica di memorizzazione USB" <a href="#">p.13</a>
④	Modifica AutoRun	Fare clic per visualizzare la schermata Modifica AutoRun. Modificare le impostazioni relative all'ordine di visualizzazione o alla visualizzazione continua degli scenari. ☛ "Modifica di AutoRun" <a href="#">p.13</a>
⑤	Applica	Fare clic per visualizzare la schermata Applica. Configurare le impostazioni del file quali Salva in, Risoluzione e Modo conversione. ☛ "Modifica delle impostazioni" <a href="#">p.14</a>

## Descrizione della schermata principale

Avviare EasyMP Slide Converter per visualizzare la schermata principale. Le funzioni di ciascun pulsante sono descritte nella tabella seguente.





Se **Dopo la conversione di un file, copiarlo in memoria.** è selezionato nella schermata Applica, è possibile definire tutte le impostazioni seguendo le istruzioni a video.

Se è deselezionato, effettuare le impostazioni dalla schermata principale.

## Conversione in uno scenario

Questa sezione illustra la procedura guidata per eseguire la conversione in uno scenario.



Se non è necessario modificare le impostazioni, è possibile convertire direttamente un file PowerPoint in scenario.

☛ "Conversione diretta da un file PowerPoint a uno scenario"  
[p.12](#)

**1** È possibile avviare EasyMP Slide Converter utilizzando uno dei seguenti metodi.

- Per Windows XP/Windows Vista/Windows 7:

Fare clic su **Start**, selezionare **Programmi** (o **Tutti i programmi**), **EPSON Projector**, quindi fare clic su **EasyMP Slide Converter**.

- Per Windows 8:

Aprire Accessi, quindi selezionare **Ricerca - EasyMP Slide Converter**.

Viene visualizzata la schermata principale di EasyMP Slide Converter.

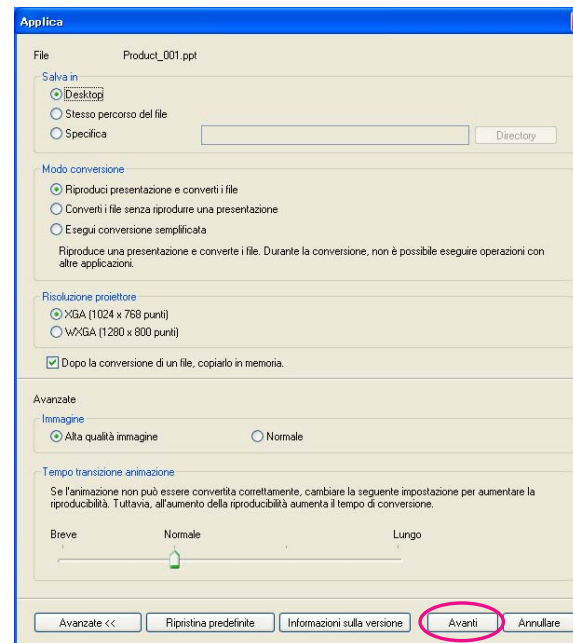
**2** Collegare il dispositivo di memorizzazione al computer per salvare lo scenario.

**3** Fare clic su **Converti** nella schermata principale. Selezionare il file PowerPoint da convertire in scenario, quindi fare clic su **Seleziona**.

**4** Viene visualizzata la schermata Applica. Effettuare le impostazioni richieste, quindi fare clic su **Avanti**.

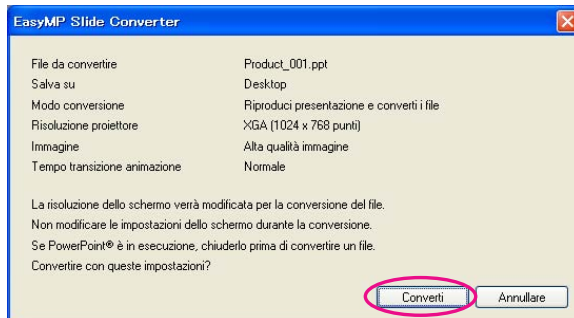
Per informazioni sulle impostazioni, consultare la sezione seguente.

☛ "Modifica delle impostazioni" [p.14](#)



- Se **Dopo la conversione di un file, copiarlo in memoria.** è deselezionato, al posto della schermata Applica viene visualizzata la schermata illustrata nella procedura 5.
- È possibile modificare i dettagli di impostazione facendo clic sul pulsante **Applica** nella schermata principale.

- 5** Verificare i dettagli delle impostazioni, quindi fare clic su **Converti**.

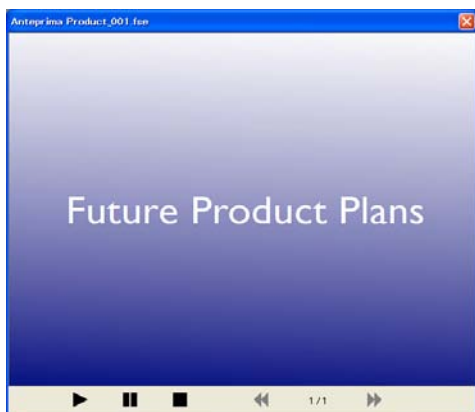


- Convertendo i file durante la riproduzione di una presentazione, le impostazioni vengono modificate automaticamente per utilizzare la risoluzione dello schermo in base a quella del proiettore (XGA o WXGA). Dopo la conversione, viene ripristinata la risoluzione dello schermo precedente.
- Se PowerPoint è in esecuzione, la conversione non può essere eseguita. Chiudere PowerPoint prima di avviare la conversione. Inoltre, non avviare PowerPoint durante la conversione.
- Durante la conversione, non modificare le impostazioni di visualizzazione. Per esempio, non modificare la risoluzione, collegare un monitor esterno o modificare il tema dello schermo. Se le impostazioni di visualizzazione vengono modificate, la conversione viene annullata.
- Se **Dopo la conversione di un file, copiarlo in memoria**, non è selezionato nella schermata Applica, le schermate della procedura 6 non vengono visualizzate. Se è visualizzata la schermata principale, richiamare l'anteprima di uno scenario o copiarlo in memoria utilizzando i relativi pulsanti nella schermata.
- Quando si riproduce una presentazione o si convertono file su un PC tablet, non eseguire operazioni di tocco durante la conversione. In caso contrario, la conversione non verrà eseguita correttamente in quanto le operazioni di tocco saranno contenute nello scenario convertito.

- 6** Quando, al termine della conversione, viene visualizzata la schermata di richiesta di conferma dell'Anteprima, fare clic su **Si**. Per non visualizzare l'anteprima, fare clic su **No** e passare alla procedura 7.

La schermata Anteprima viene visualizzata. Per informazioni sulle funzionalità dei pulsanti, consultare la sezione seguente.

☛ "Anteprima di uno scenario" [p.13](#)



Al termine dell'anteprima, chiudere la schermata Anteprima.



Non è possibile eseguire l'anteprima di file JPEG (SIT) con la funzione Anteprima. Selezionando **Esegui conversione semplificata** da Modo conversione, la schermata di conferma copia viene visualizzata, mentre la schermata di conferma anteprima non viene visualizzata.

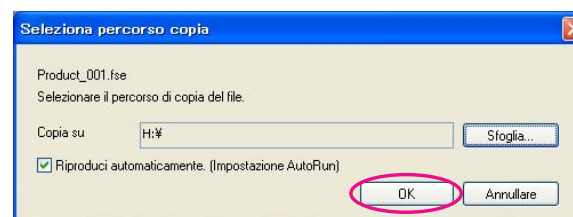
**7** Quando viene visualizzata la schermata di richiesta di conferma della copia, fare clic su **Sì**.

**8** Viene visualizzata la schermata Seleziona percorso copia. Fare clic su **Sfogli** per selezionare l'unità a cui è connessa la periferica di memorizzazione USB. Quindi, fare clic su **OK**.

Per modificare le impostazioni relative all'ordine di visualizzazione o alla visualizzazione continua degli scenari, selezionare **Riproduci automaticamente. (Impostazione AutoRun)**.

È inoltre possibile definire le impostazioni di AutoRun al termine della conversione.

☛ "Modifica di AutoRun" [p.13](#)



Lo scenario viene trasferito alla destinazione selezionata.

**9** Impostare AutoRun.

- Se il dispositivo di memorizzazione USB non contiene un file AutoRun:  
Viene visualizzata la schermata di conferma Riesegui. Per creare un file AutoRun e impostare l'opzione Riesegui per il file AutoRun su On, fare clic su **Sì**.
- Se il dispositivo di memorizzazione USB contiene un file AutoRun:  
Consultare la sezione seguente per impostare AutoRun, quindi fare clic su **OK**.

☛ "Modifica di AutoRun" [p.13](#)



Se esistono due o più file impostati per AutoRun, i file vengono riprodotti in ordine nell'Elenco file AutoRun partendo dall'alto.

**10** Rimuovere il dispositivo di memorizzazione USB dal computer.  
Per informazioni sul metodo di rimozione, consultare la documentazione del computer.

**11** Al termine del trasferimento dello scenario, collegare la periferica di memorizzazione USB al proiettore e avviare la proiezione con Slideshow o PC Free.

Per ulteriori informazioni su Slideshow e PC Free, consultare la documentazione allegata al proiettore.

## Conversione diretta da un file PowerPoint a uno scenario

La sezione spiega come convertire direttamente un file PowerPoint in scenario.



Questa opzione risulta utile per eseguire la conversione senza modificare alcuna impostazione. Poiché le impostazioni configurate nella schermata Applica vengono utilizzate durante la conversione, controllare le impostazioni preventivamente se **Dopo la conversione di un file, copiarlo in memoria**. non è selezionato.

**1** Trascinare e rilasciare l'icona del file PowerPoint sull'icona di EasyMP Slide Converter sul desktop.

Oppure, fare clic con il tasto destro del mouse sull'icona del file PowerPoint e selezionare **Converti in FSE**.

Non è possibile convertire più file PowerPoint contemporaneamente. Selezionare solo un file per la conversione.

**2** Convertire il file.

- Se **Dopo la conversione di un file, copiarlo in memoria**. è selezionato:

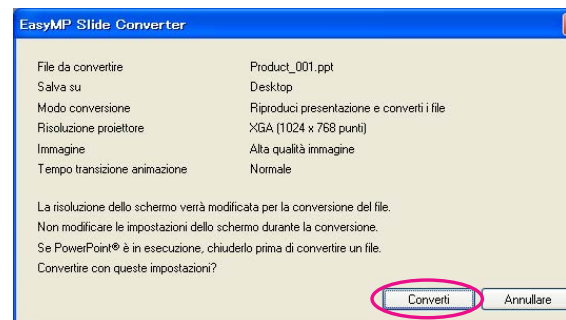
Viene visualizzata la schermata Applica.

Per informazioni sulle impostazioni, consultare la sezione seguente.

☛ "Modifica delle impostazioni" p.14

- Se **Dopo la conversione di un file, copiarlo in memoria**. è deselezionato:

Viene visualizzata la schermata di richiesta di conferma. Fare clic su **Converti**.



Viene avviata la conversione del file in scenario. Se **Riproduci presentazione e converti i file** è selezionato in Modo conversione, viene visualizzata la presentazione.

**3** Visualizzare in anteprima lo scenario convertito, quindi trasferirlo su una periferica di memorizzazione USB.

- Se **Dopo la conversione di un file, copiarlo in memoria**. è selezionato:

☛ passare alla procedura 6 di "Conversione in uno scenario".

- Se **Dopo la conversione di un file, copiarlo in memoria**. è deselezionato:

Al termine della conversione viene visualizzata la schermata principale.

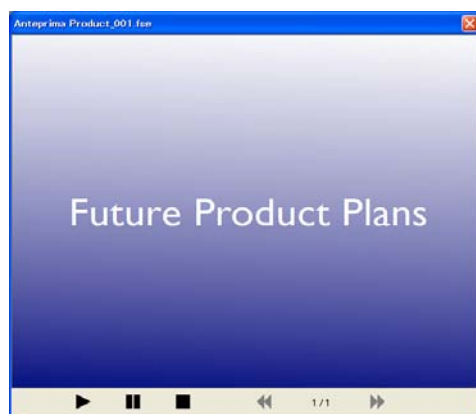
A questo punto, configurare le impostazioni quali l'anteprima dello scenario, la copia in memoria e AutoRun.






☛ "Descrizione della schermata principale" p.8

## Anteprima di uno scenario

È possibile verificare lo scenario nella schermata di anteprima al termine della conversione. Fare clic sul pulsante **Anteprima** sulla schermata principale per visualizzare la schermata di anteprima.

Per informazioni sulle funzionalità dei pulsanti, consultare la tabella seguente.



 <b>Riproduci</b>	Avvia l'anteprima. Inoltre, consente di riavviare scenari interrotti o messi in pausa. Se le animazioni dei file PowerPoint non vengono riprodotte automaticamente, possono essere riprodotte in sequenza premendo il pulsante <b>Riproduci</b> .
 <b>Pausa</b>	Interrompe temporaneamente l'anteprima.
 <b>Stop</b>	Interrompe la riproduzione e ritorna alla prima diapositiva.
 <b>Diapositiva precedente</b>	Torna alla diapositiva precedente.
 <b>Diapositiva successiva</b>	Passa alla diapositiva successiva.

## Salvataggio di uno scenario su una periferica di memorizzazione USB

La sezione illustra il trasferimento di uno scenario convertito su una periferica di memorizzazione USB.

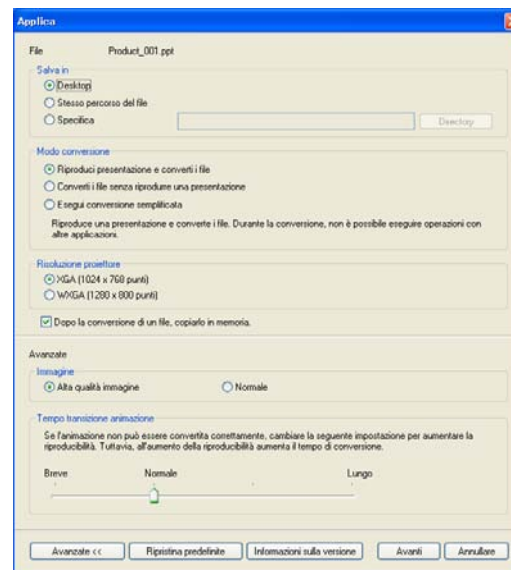
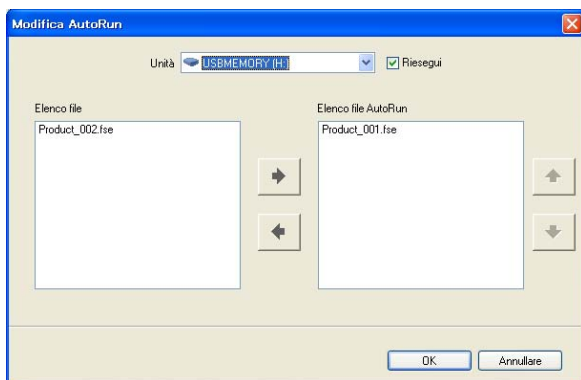
- 1** Connettere la periferica di memorizzazione USB al computer.
- 2** Avviare EasyMP Slide Converter.
- 3** Fare clic sul pulsante **Copia su memoria**.
- 4** Seguire le istruzioni a video per trasferire lo scenario.





## Modifica di AutoRun

È possibile modificare AutoRun per specificare l'ordine di riproduzione degli scenari o per riprodurli con continuità.

Fare clic sul pulsante **Modifica AutoRun** sulla schermata principale per visualizzare la schermata di modifica AutoRun.

Per impostare AutoRun, consultare la tabella seguente.



<b>Unità</b>	Impostare l'unità sulla quale modificare il file AutoRun.
<b>Riesegui</b>	Per avviare nuovamente la proiezione dal primo scenario al termine della proiezione di tutti gli scenari in Elenco file AutoRun, selezionare <b>Riesegui</b> .
<b>Elenco file</b>	Viene visualizzato un elenco di scenari per i quali non è stato impostato AutoRun.
<b>Elenco file Auto-Run</b>	Viene visualizzato un elenco di scenari per i quali è stato impostato AutoRun in ordine di riproduzione. Fare clic sui pulsanti   per modificare l'ordine.
 	Lo scenario viene registrato ed eliminato nel file AutoRun.

<b>File</b>	Viene visualizzato il nome del file PowerPoint da convertire.
<b>Salva in</b>	Selezionare il percorso di salvataggio dello scenario.

## Modifica delle impostazioni

Fare clic sul pulsante **Applica** sulla schermata principale per visualizzare la schermata di impostazione.

Per informazioni sulle impostazioni, consultare la tabella seguente.

<b>Modo conversione</b>	<p>Selezionare il metodo di conversione del file PowerPoint.</p> <ul style="list-style-type: none"> <li>• <b>Riproduci presentazione e converti i file</b> La presentazione viene visualizzata durante la conversione, consentendo di controllarla in tempo reale. Durante la conversione non è possibile utilizzare altre applicazioni. Il file viene salvato in formato FSE.</li> <li>• <b>Converti i file senza riprodurre una presentazione</b> Durante la conversione non viene visualizzata una presentazione. Gli effetti impostati per le diapositive non vengono convertiti. Il file viene salvato in formato FSE. Non è possibile selezionare questa impostazione se Windows Aero è disabilitato quando si usa PowerPoint 2013 in Windows 7.</li> <li>• <b>Esegui conversione semplificata</b> Conversione in un file JPEG. Gli effetti di animazione impostati nel file PowerPoint non sono salvati. Il file viene salvato in formato SIT.</li> </ul>
<b>Risoluzione proiettore</b>	Selezionare la risoluzione del proiettore che proietterà lo scenario. Gli scenari per i quali è stata impostata una risoluzione WXGA (1280 x 800 punti) non possono essere riprodotti con proiettori XGA.
<b>Dopo la conversione di un file, copiarlo in memoria.</b>	Selezionare per seguire la procedura di conversione guidata. Selezionando questa opzione, la schermata Applica viene visualizzata a ogni conversione.
<b>Avanzate</b>	Passare da Mostra a Nascondi per Avanzate.
<b>Ripristina predefinite</b>	Le impostazioni modificate vengono riportate ai valori predefiniti. Fare clic su <b>OK</b> per salvare le impostazioni.
<b>Informazioni sulla versione</b>	Visualizza le informazioni sulla versione dell'applicazione.

Le voci seguenti sono relative ad Avanzate.

<b>Immagine</b>	<p>Impostare la qualità di immagine del file convertito. Selezionando <b>Normale</b>, le dimensioni del file saranno minori rispetto ad Alta qualità immagine, ma la qualità di immagine sarà inferiore. Si consiglia di utilizzare <b>Alta qualità immagine</b>.</p> <p>Selezionando <b>Esegui conversione semplificata</b> in Modo conversione, non è possibile impostare la qualità di immagine.</p>
<b>Tempo transizione animazione</b>	<p>Impostare la riproduzione dell'animazione (tempo di transizione) per il file convertito.</p> <p>Le animazioni per le quali sono impostati timer o ripetizioni potrebbero non essere convertite normalmente. Se risulta impossibile convertire le animazioni in modo corretto, impostare un tempo di transizione maggiore per aumentare la riproducibilità.</p> <p>Selezionando <b>Esegui conversione semplificata</b> in Modo conversione, non è possibile impostare il tempo di transizione.</p>



# Appendice



Verificare i seguenti punti prima di iniziare la disinstallazione.

- Per disinstallare EasyMP Slide Converter è necessario il ruolo di amministratore.
- Chiudere tutte le applicazioni in esecuzione prima di avviare la disinstallazione.

#### Per Windows XP

- 1** Fare clic su **Start**, quindi su **Pannello di controllo**.
- 2** Fare doppio clic su **Installazione applicazioni**.
- 3** Selezionare EasyMP Slide Converter, quindi fare clic su **Cambia/Rimuovi**.

#### Per Windows Vista/Windows 7

- 1** Fare clic su **Start**, quindi su **Pannello di controllo**.
- 2** Fare clic su **Disinstalla un programma** dalla categoria **Programma**.
- 3** Selezionare EasyMP Slide Converter, quindi fare clic su **Disinstalla/Cambia**.

#### Per Windows 8

- 1** Aprire Accessi, quindi selezionare **Ricerca**.
- 2** Fare clic con il pulsante destro (tenere premuto) su **EasyMP Slide Converter**.
- 3** Selezionare **Disinstalla** dalla barra delle applicazioni.

Nell'utilizzo di EasyMP Slide Converter, sono presenti le seguenti limitazioni.

---

## Limitazioni relative al sistema operativo

- Con Windows XP Service Pack 2, il programma potrebbe chiudersi improvvisamente quando viene selezionato un file PowerPoint sul desktop. Per risolvere il problema, eseguire l'aggiornamento a Windows XP Service Pack 3 o contattare un rivenditore locale elencato tra gli [Indirizzi utili per il proiettore Epson](#).  
☛ [Indirizzi utili per il proiettore Epson](#)
- Se una finestra qualsiasi, ad esempio Gestione attività Windows, viene visualizzata in primo piano, chiudere la finestra quindi eseguire la conversione.
- Quando si riproduce una presentazione o si convertono file su un PC tablet, non eseguire operazioni di tocco durante la conversione. In caso contrario, la conversione non verrà eseguita correttamente in quanto le operazioni di tocco saranno contenute nello scenario convertito.

---

## Limitazioni relative a PowerPoint

- Eseguendo la conversione semplificata con PowerPoint 2007 Service Pack 1, una parte dell'immagine apparirà nera dopo la conversione. Per risolvere il problema eseguire l'aggiornamento a PowerPoint 2007 Service Pack 2.
- Gli effetti dell'impostazione Riesegui in PowerPoint non possono essere convertiti. Per rieseguire un file, impostare **Riesegui** in EasyMP Slide Converter.  
☛ "Conversione di un file PowerPoint" [p.8](#)

- Se viene convertito un file PowerPoint con l'impostazione di eseguire automaticamente il cambio di diapositiva o l'avvio delle animazioni, il file potrebbe venire visualizzato o funzionare non correttamente dopo la conversione.
- In PowerPoint 2002 o PowerPoint 2003, dopo la conversione alcuni oggetti nella presentazione potrebbero non venire visualizzati correttamente o una parte dell'immagine apparirà nera.
- Con Vista o Windows 7 PowerPoint 2002 non è supportato.
- Non è possibile convertire l'audio e i filmati in file PowerPoint o animazioni quali PowerPoint Game.
- Quando si converte un file utilizzando PowerPoint 2010 in Windows Vista o Windows 7, l'impostazione della schermata Windows Aero potrebbe essere disabilitata.

---

## Limitazioni relative alla risoluzione

- Se la risoluzione del computer in uso non prevede le impostazioni 1280x800 o 1280x768 e viene selezionato **Riproduci presentazione e converti i file**, non è possibile selezionare WXGA per Risoluzione proiettore.

---

## Altre limitazioni

- Gli effetti impostati per la prima diapositiva non possono essere convertiti, indipendentemente dal Modo conversione.
- Se **Converti i file senza riprodurre una presentazione** è selezionato, non è possibile convertire gli effetti per il cambio di schermata.
- È possibile che le applicazioni che si servono di alcune funzioni DirectX non vengano visualizzate correttamente.

## Messaggio di errore all'avvio di EasyMP Slide Converter

Messaggi di errore	Soluzione
Impossibile utilizzare l'applicazione con la versione in uso del sistema operativo. Aggiornare il sistema operativo alla versione richiesta.	EasyMP Slide Converter non può essere installato sul sistema operativo in uso. Eseguire l'installazione su un sistema operativo supportato. ☛ "Requisiti software" p.5
Per utilizzare EasyMP Slide Converter, deve essere installato PowerPoint® 2002 o versione successiva.	Reinstallare EasyMP Slide Converter dopo aver installato PowerPoint 2002 o versione successiva. ☛ "Installazione del software" p.5
Chiudere PowerPoint®, quindi convertire il file.	Se PowerPoint è in esecuzione, la conversione potrebbe non terminare normalmente. Chiudere PowerPoint, quindi convertire il file.
Impossibile avviare questa applicazione in quanto è già in esecuzione altro software EPSON Projector (Easy Interactive Tools).	Chiudere Easy Interactive Tools, quindi avviare EasyMP Slide Converter.
Impossibile salvare il file nel percorso specificato. Specificare un altro percorso e riprovare.	Occasionalmente, potrebbe non essere possibile salvare un file perché non si dispone dell'accesso in scrittura nella cartella specificata. Specificare un altro percorso e riprovare.
Impossibile copiare il file sul percorso specificato. Specificare un altro percorso e riprovare.	
Spazio disponibile insufficiente nel percorso specificato. Specificare un altro percorso e riprovare.	Spazio insufficiente nell'unità specificata per salvare il file. Liberare spazio sull'unità eliminando i file non necessari in modo da potere salvare il file.
Impossibile copiare il file. Spazio libero insufficiente nell'unità specificata.	Spazio insufficiente nell'unità specificata per trasferire lo scenario. Liberare spazio sull'unità eliminando i file non necessari in modo da potere eseguire l'invio dello scenario.
Impossibile scrivere questo file sul percorso specificato. Spazio libero insufficiente.	Spazio insufficiente nell'unità specificata per impostare AutoRun. Liberare spazio eliminando i file non necessari in modo da potere scrivere il file.
EasyMP Slide Converter non può essere utilizzato su questo computer. Consultare la guida operativa per ulteriori dettagli.	Impossibile utilizzare EasyMP Slide Converter su computer Windows 8 dotati di WDDM (driver delle schede video) 1.0. Utilizzare un computer che supporti WDDM versione 1.1 o successive.

## Problemi relativi a EasyMP Slide Converter

### Converti in FSE non viene visualizzato nel menu contestuale di PowerPoint.

Verifica	Soluzione
PowerPoint è stato installato dopo aver installato EasyMP Slide Converter?	Se PowerPoint è stato installato dopo EasyMP Slide Converter, il menu potrebbe non essere visualizzato. Reinstallare EasyMP Slide Converter.

### Impossibile convertire in uno scenario.

Verifica	Soluzione
PowerPoint è in esecuzione?	Chiudere PowerPoint prima di avviare la conversione. Inoltre, non avviare PowerPoint durante la conversione.
È stato selezionato Diapositive o Presentazione Personalizzata come impostazione per Visualizzazione diapositive?	Impossibile seguire la conversione se Diapositive o Presentazione Personalizzata è stato selezionato come impostazione per Visualizzazione diapositive. Selezionare Tutte in Visualizzazione diapositive.
L'anteprima del file PowerPoint è visualizzata in Esplora risorse?	Se il file PowerPoint viene visualizzato in una finestra di anteprima in Windows Vista o Windows 7, chiudere l'anteprima prima di avviare la conversione.
Si è selezionato <b>Converti i file senza riprodurre una presentazione</b> mentre si usa il multimonitor?	Se si è impostato il multimonitor per lo schermo del computer durante l'utilizzo di PowerPoint 2010, selezionare <b>Riproduci presentazione e converti i file</b> come Modo conversione. Per selezionare <b>Converti i file senza riprodurre una presentazione</b> come Modo conversione, è necessario annullare l'impostazione multimonitor.
Il file PowerPoint è protetto mediante password?	Quando si usa PowerPoint 2013, non è possibile convertire i file PowerPoint protetti mediante password. Eliminare la password, quindi eseguire la conversione.

### Impossibile riprodurre gli scenari.

Verifica	Soluzione
È stata selezionata la risoluzione corretta?	Se la risoluzione del proiettore che sta proiettando lo scenario è XGA, non è possibile riprodurre gli scenari per i quali è impostato WXGA (1280 x 800 punti). Eseguire la proiezione dopo aver convertito il file PowerPoint in un file di scenario XGA (1024 x 768 punti).

Tutti i diritti riservati. Nessuna parte di questa pubblicazione può essere riprodotta, memorizzata in sistemi informatici o trasmessa in qualsiasi forma o con qualsiasi mezzo, elettronico, meccanico, con fotocopie, registrazioni o altro mezzo, senza previa autorizzazione scritta di Seiko Epson Corporation. Non viene assunta alcuna responsabilità esplicita né relativamente all'uso delle informazioni contenute nel presente documento né per eventuali danni derivanti dall'uso delle suddette informazioni.

Né Seiko Epson Corporation né le sue società affiliate potranno essere ritenute responsabili nei confronti dell'acquirente di questo prodotto o verso terzi per danni, perdite, oneri o spese sostenute o subite dall'acquirente o da terzi in seguito a incidenti, uso errato o uso improprio del presente prodotto, oppure a modifiche, interventi di riparazione o alterazioni non autorizzate effettuate sullo stesso, oppure (con esclusione degli Stati Uniti) alla mancata stretta osservanza delle istruzioni operative e di manutenzione fornite da Seiko Epson Corporation.

Seiko Epson Corporation non potrà essere ritenuta responsabile per eventuali danni o inconvenienti derivanti dall'uso di accessori opzionali o materiali di consumo diversi da quelli indicati da Seiko Epson Corporation come Prodotti originali Epson o Prodotti approvati Epson.

Il contenuto di questo manuale è soggetto a modifica o aggiornamento senza preavviso.

Le illustrazioni contenute in questo manuale potrebbero differire dal proiettore effettivo.

In questa guida, i sistemi operativi sopra citati vengono indicati con "Windows XP", "Windows Vista", "Windows 7" e "Windows 8". Inoltre, il termine collettivo Windows può essere utilizzato in riferimento a Windows XP, Windows Vista, Windows 7 e Windows 8 e può fare riferimento a più versioni di Windows, per esempio Windows XP/Vista, omettendo il termine Windows.

---

## Avviso Generale

XGA è un marchio commerciale o un marchio registrato di International Business Machines Corporation.

Microsoft, Windows, Windows Vista, PowerPoint e il logo Windows sono marchi commerciali o marchi registrati di Microsoft Corporation negli Stati Uniti e/o in altre nazioni.

Gli altri nomi di prodotti citati in questo documento sono utilizzati anche a scopi identificativi e possono essere marchi commerciali dei rispettivi proprietari. Epson rinuncia espressamente a tutti i diritti su questi marchi.

### Copyright del software:

Questo prodotto include sia software libero che software i cui diritti sono proprietà della presente società.

©SEIKO EPSON CORPORATION 2013. All rights reserved.

412486000IT

---

## Indicazioni

Sistema operativo Microsoft® Windows® XP Professional

Sistema operativo Microsoft® Windows® XP Home Edition

Sistema operativo Microsoft® Windows Vista®

Sistema operativo Microsoft® Windows® 7

Sistema operativo Microsoft® Windows® 8

<b>A</b>		<b>R</b>	
Anteprima .....	8, 10, 13	Riesegui .....	14
AutoRun .....	13	Risoluzione problemi .....	19
Avanzate .....	15	Risoluzione proiettore .....	15
<b>C</b>		<b>S</b>	
Conversione in scenario .....	9, 12	Salva in .....	14
Converti in FSE .....	12	Schermata Imposta .....	14
Copia su memoria .....	13	Schermata principale .....	8
<b>D</b>		Seleziona percorso copia .....	11
Disinstallazione .....	17	<b>T</b>	
Dopo la conversione di un file, copiarlo in memoria. ....	15	Tempo transizione animazione .....	15
<b>E</b>		<b>U</b>	
Elenco file .....	14	Unità .....	14
Elenco file AutoRun .....	14		
<b>F</b>			
Formato file .....	4		
<b>I</b>			
Immagine .....	15		
Installazione .....	5		
<b>M</b>			
Modifica AutoRun .....	8, 13		
Modo conversione .....	15		