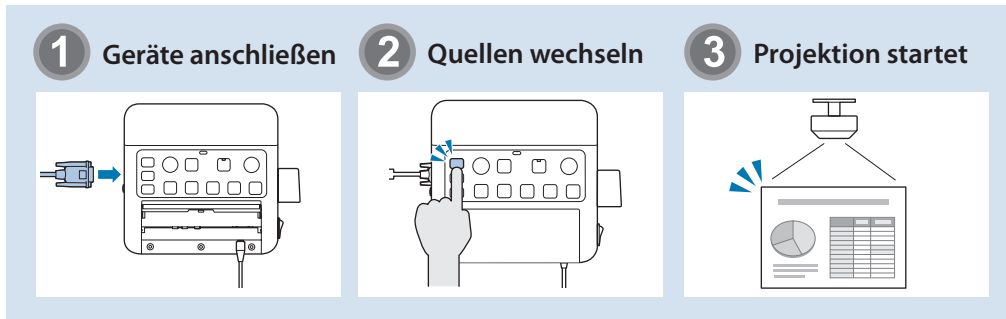
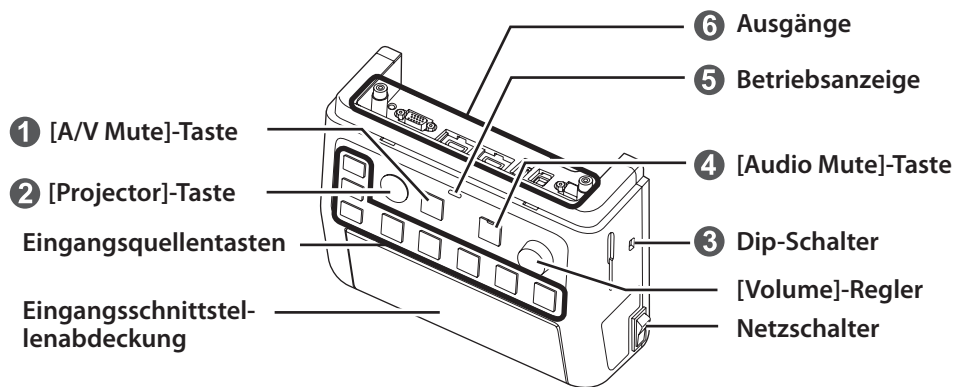


Connection & Control Box Bedienungsanleitung

Eingangsource wechseln



Teilebezeichnungen und -funktionen



1 Unterbricht zeitweilig die Video- und Audioausgabe des Projektors oder Lautsprechers mit Ausnahme der [Mic]- und [AUX In]-Anschlüsse.

2 Schaltet den Projektor ein und aus.

3 Konfiguriert die Audioausgabe über die Lautsprecher, falls diese angeschlossen sind. Verändern Sie diesen Schalter nicht, da diese Einstellung während der Installation optimiert wurde.

4 Schaltet das Audiosignal des [Mic]- und [AUX In]-Anschlusses zeitweilig stumm. Während der Stummschaltung leuchtet die Anzeige der Stummtaste blau.

5 Zeigt den Status der „Connection & Control Box“ an. (Dies zeigt nicht den Status des Projektors an.)

Blau : Normaler Betrieb.

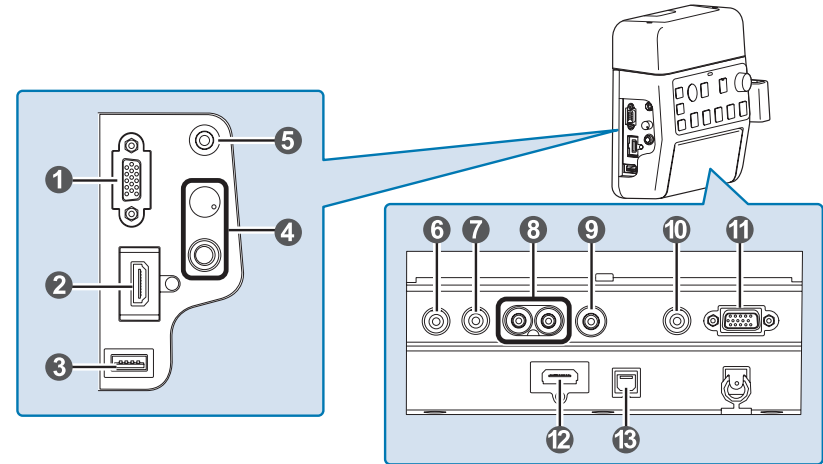
Orange : Im Bereitschaftsmodus. Drücken Sie zum Fortsetzen eine beliebige Taste.

Blau : Es ist ein Fehler aufgetreten. Trennen Sie die „Connection & Control Box“, wenden Sie sich dann an Ihren Händler.

6 Verbindet den Projektor mit diesem Gerät. Weitere Einzelheiten finden Sie in der *Installationsanleitung*.

Eingänge

Schließen Sie die Kabel nach Bedarf an die verwendeten Geräte an.



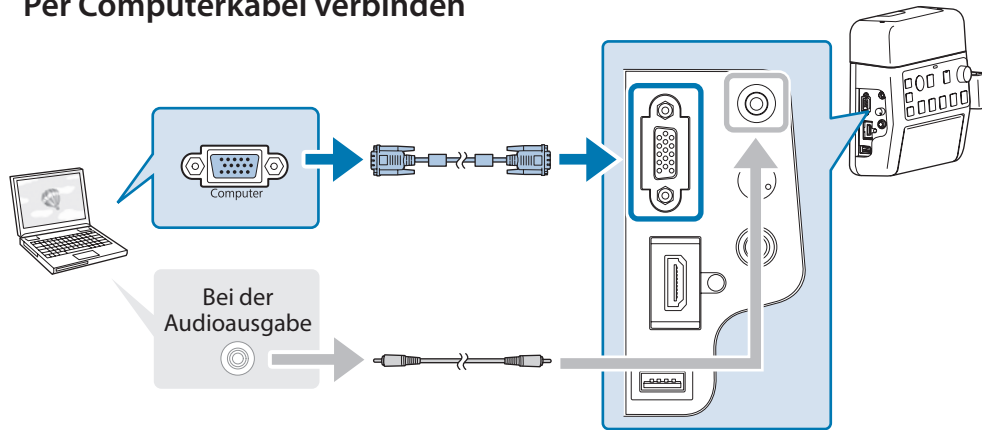
- 1** [Computer1]-Eingang (Mini-D-Sub, 15-polig (Buchse))
- 11** [Computer2]-Eingang
- 2** [HDMI1/MHL]-Anschluss
- 12** [HDMI2]-Anschluss
- 3** [USB-A]-Anschluss
- 4** [Mic]-Anschluss (6,3-mm-Stereoklinkenbuchse)/ [Volume]-Regler (Mikrofoneingang)
- 5** [Audio1]-Anschluss (3,5-mm-Stereo-Miniklinke)
- 10** [Audio2]-Anschluss (Wir empfehlen die Verwendung eines abgeschirmten Kabels.)
- 6** [AUX In]-Anschluss
- 7** [REC Out]-Anschluss
- 8** [Audio-L/R]-Anschluss (Cinch-Anschluss)
- 9** [Video]-Eingang (Cinch-Anschluss)
- 13** [USB-B]-Anschluss



- Bei Verwendung eines handelsüblichen dynamischen Mikrofons schließen Sie dieses an den **4** [Mic]-Anschluss an. Stromversorgung über diese Verbindung wird nicht unterstützt.
- Schließen Sie das Audiokabel an den **6** [AUX In]-Anschluss an, wenn der Ton tragbarer Audioplayer und dergleichen eingespeist werden soll. Unabhängig von der gewählten Quelle wird über den **6** [AUX In]-Anschluss eingespeister Ton immer abgespielt.
- Schließen Sie das Audiokabel an den **7** [REC Out]-Anschluss an, wenn ein Aufnahmegerät angeschlossen wird. Die Audioeingabe von den Audioeingängen, vom AUX In- und Mic-Anschluss wird ausgegeben. Der Ton wird in gleichbleibender Lautstärke ausgegeben, kann nicht angepasst werden.

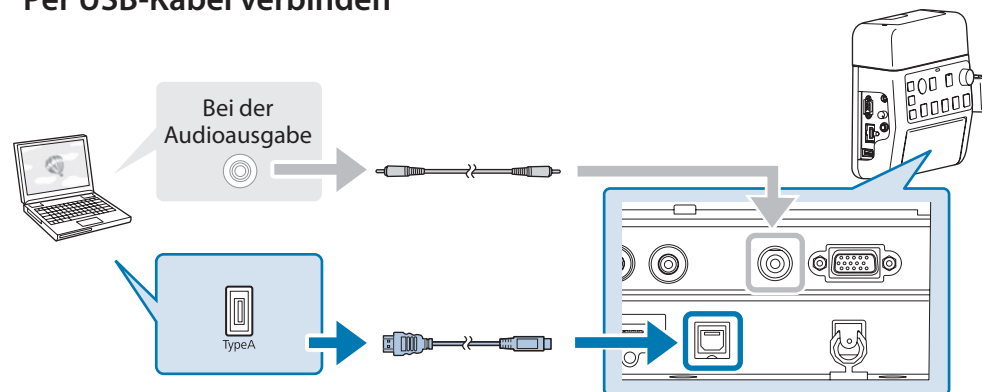
Anschlussbeispiele

Per Computerkabel verbinden



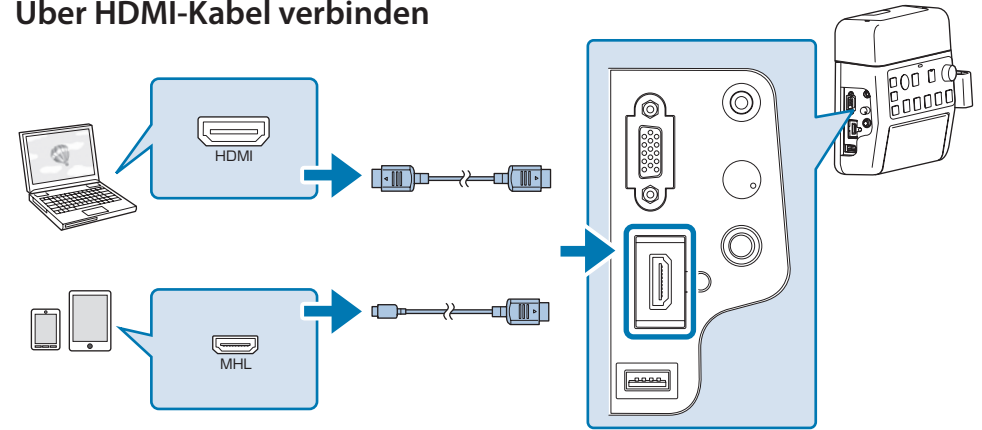
Verbinden Sie die Anschlüsse wie in einer der folgenden Kombinationen.
Bei Verwendung des [Computer1]-Eingangs → [Audio1]-Anschluss
Bei Verwendung des [Computer2]-Eingangs → [Audio2]-Anschluss

Per USB-Kabel verbinden

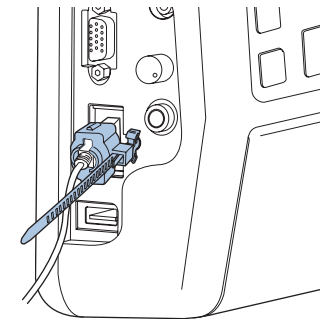


- Bei Projektoren, bei denen der Ton per USB-Kabel und USB-Display-Funktion eingespeist werden kann, muss kein Audiokabel angeschlossen werden.
- Projektor und Computer müssen direkt, nicht per USB-Hub, miteinander verbunden werden.

Über HDMI-Kabel verbinden



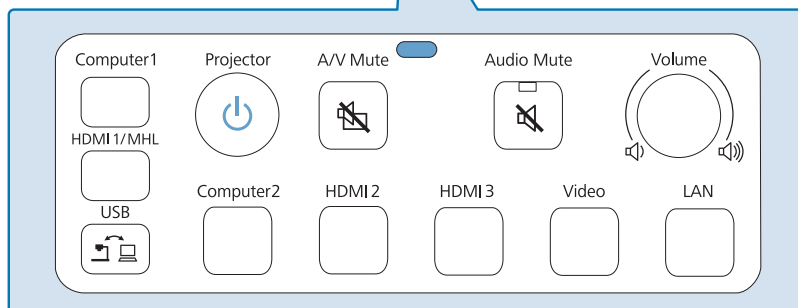
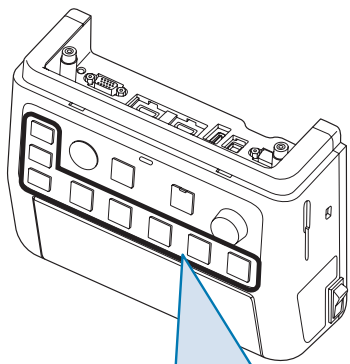
Wenn Sie ein dickes HDMI-Kabel verwendet, kann sich dies durch sein eigenes Gewicht lösen. Fixieren Sie das Kabel mit einer HDMI-Kabelklemme.



- Achten Sie bei Projektoren mit nur einem HDMI-Anschluss darauf, das HDMI-Kabel mit dem [HDMI1/MHL]-Anschluss zu verbinden.
- Möglicherweise können Sie MHL-Kabel nicht an sämtliche Geräte anschließen. Je nach Modell oder Geräteeinstellungen werden Bilder möglicherweise nicht richtig projiziert.
- Stellen Sie bei Anschluss eines MHL-Kabels sicher, dass das Kabel die MHL-Standards erfüllt. Falls das Kabel den MHL-Standard nicht erfüllt, kann es zu Fehlfunktionen des angeschlossenen Gerätes kommen.
- Falls Sie eine Verbindung über handelsübliche MHL-HDMI-Umwandlungsadapter herstellen, können Sie das angeschlossene Gerät möglicherweise nicht aufladen oder keine Fernbedienungsfunktionen nutzen.
- Falls Bilder nicht richtig per MHL-Kabel projiziert werden, trennen Sie das MHL-Kabel und schließen es wieder an.
- Wenn Sie die HDMI1/MHL- und die HDMI2-Quelle bei laufender Filmwiedergabe umschalten, hält die Wiedergabe möglicherweise an (friert ein). Stoppen Sie die Wiedergabe, bevor Sie die Quelle umschalten.

Bilder umschalten

Namen und Funktionen der Eingangsquellentasten



Drücken Sie die Eingangsquellentasten zur Eingabe von Bildern und Ton von dem mit dem Anschluss verbundenen Gerät; beachten Sie die nachstehende Tabelle. Das Umschalten der Quelle kann eine Weile dauern.



Eingangsquellentaste	Bildquelle	Audioquelle
Computer1	Computer1	Audio1
HDMI1/MHL	HDMI1/MHL	HDMI1/MHL
USB	USB Display ↔ USB-A	USB Display/Audio2*
Computer2	Computer2	Audio2
HDMI2	HDMI2	HDMI2
HDMI3	HDMI3**	HDMI3**
Video	Video	Audio-L/R
LAN	LAN	LAN/Audio2*

* Falls der Projektor Audioübertragung per USB-Display oder Netzwerk unterstützt, wird der Ton per USB-Display oder LAN eingespeist. Wenn Sie einen Projektor verwenden, der Audioübertragung nicht unterstützt, wird [Audio2] eingegeben.

** Speist Bilder und Ton von dem mit dem HDMI3-Anschluss des Projektors verbundenen Gerät ein.

Problemlösung


Es wird kein Bild angezeigt

Wurde das angeschlossene Gerät eingeschaltet?	Schalten Sie das angeschlossene Gerät ein.
Wurde der Projektor eingeschaltet?	Drücken Sie die [Projector]-Taste.
Wurde die richtige Eingangsquellentaste für das angeschlossene und abzuspielende Gerät betätigt?	Wenn keine bestimmte Eingangsquelle gewählt wurde, wird automatisch die [Computer1]-Taste gewählt, das Bild des [Computer1]-Eingangs werden angezeigt. Drücken Sie die zum angeschlossenen Gerät passende Eingangsquellentaste.
Wurde die [A/V Mute]-Taste gedrückt?	Drücken Sie die [A/V Mute]-Taste erneut.
Leuchtet die Betriebsanzeige  ?	Falls die „Connection & Control Box“ acht Stunden lang nicht bedient wird, wechselt sie in den Bereitschaftsmodus. Drücken Sie eine beliebige Taste: Die Anzeige wechselt zu  . Drücken Sie die Eingangsquellentaste.

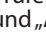


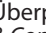
Die Quelle kann nicht gewechselt werden

Wurde die zum angeschlossenen Gerät passende Eingangsquellentaste gedrückt?	Drücken Sie die richtige Eingangsquellentaste.
Wird das Dialogfenster „Message Broadcasting“ angezeigt?	Drücken Sie die [Projector]-Taste, starten Sie den Projektor neu.

Die „Connection & Control Box“ funktioniert nicht

Ist das Gerät eingeschaltet?	Drücken Sie die Netztaaste.
Ist das Netzkabel angeschlossen?	Schließen Sie das Netzkabel der Connection & Control Box an.
Blinkt die Betriebsanzeige  ?	Trennen Sie das Stromkabel der Connection & Control Box, wenden Sie sich an Ihren Händler.

Es wird kein oder nur sehr leiser Ton ausgegeben

Sind die Audioeingangseinstellungen des Projektors richtig?	Prüfen Sie die Richtigkeit von „A/V-Einstellungen“ und „Audio-Eingang“ des Projektors.  Projektor-Bedienungsanleitung
Wurde die Lautstärke am Projektor oder an den Lautsprechern zu gering eingestellt?	Erhöhen Sie die Lautstärke mit dem [Volume]-Regler.  Projektor- oder Lautsprecher-Bedienungsanleitung.
Sind die Mikrofonlautstärke angemessen?	Passen Sie die Mikrofoneingangsempfindlichkeit an.
Ist das Audiokabel des angeschlossenen Gerätes richtig verbunden?	Überprüfen Sie den Audiokabelanschluss.  Abschnitt „Eingänge“ dieser Anleitung, <i>Connection & Control Box-Installationsanleitung</i> „Anschluss an die Lautsprecher“
Wurde ein Kabel an den Audioausgang des Projektors angeschlossen?	Wenn ein Kabel an den Audioausgang des Projektors angeschlossen ist, wird kein Ton über die eingebauten Lautsprecher ausgegeben.
Wurde der Dip-Schalter richtig eingestellt?	Überprüfen Sie Dip-Schaltereinstellungen.  <i>Connection & Control Box-Installationsanleitung</i> „Anschluss an die Lautsprecher“